

PROJEKT Nr 4  
z dnia 20 maja 2014 r.

## UCHWAŁA Nr ...../...../.....

### RADY GMINY KRZYWCZA

z dnia .....

**zmieniająca uchwałę własną Nr 225/XXXI/2009 w sprawie  
zatwierdzenia „Planu Odnowy Miejscowości Krzywca  
na lata 2008 – 2015”**

Na podstawie art. 18 ust. 2 pkt 15 ustawy z dnia 8 marca 1990 r. o samorządzie gminnym (tekst jedn. Dz.U. z 2013 r., poz. 594, z późn. zm.) w związku z § 10 ust. 2 Rozporządzenia Ministra Rolnictwa i Rozwoju Wsi z dnia 14 lutego 2008 r. w sprawie szczegółowych warunków i trybu przyznawania pomocy finansowej w ramach działania „Odnova i rozwój wsi” objętego Programem Rozwoju Obszarów Wiejskich na lata 2007-2013 (tekst jedn. Dz.U. z 2013 r. poz. 501)

**Rada Gminy Krzywca uchwala, co następuje:**

#### § 1.

W Planie Odnowy Miejscowości Krzywca na lata 2008-2015 stanowiącym załącznik nr 1 do Uchwały Nr 225/XXXI/2009 Rady Gminy Krzywca z dnia 18 marca 2009 r. w sprawie zatwierdzenia „Planu Odnowy Miejscowości Krzywca na lata 2008 – 2015” zmienionego Uchwałą Nr 355/L/2010 Rady Gminy Krzywca z dnia 31 sierpnia 2010 r. i Uchwałą Nr 197/XXXII/2013 Rady Gminy Krzywca z dnia 27 marca 2013 r., wprowadza się następujące zmiany:

1. Punkt Va. Opis i charakterystyka obszarów o szczególnym znaczeniu dla zaspokojenia potrzeb mieszkańców, sprzyjających nawiązywaniu kontaktów społecznych, ze względu na położenie oraz cechy funkcjonalno – przestrzenne, Planu Odnowy Miejscowości Krzywca otrzymuje brzmienie:

**„Va. Opis i charakterystyka obszarów o szczególnym znaczeniu dla zaspokojenia potrzeb mieszkańców, sprzyjających nawiązywaniu kontaktów społecznych, ze względu na położenie oraz cechy funkcjonalno – przestrzenne.**

W miejscowości Krzywca można wyróżnić kilka obszarów o szczególnym znaczeniu dla zaspokojenia potrzeb mieszkańców, sprzyjających nawiązywaniu kontaktów społecznych, ze względu na położenie oraz cechy funkcjonalno-przestrzenne.

Jednym z takich obszarów jest park położony w centrum miejscowości. Od tego centralnego miejsca rozciągają się ciągi uliczne, które komunikują ten obszar ze znajdującymi się w sąsiedztwie siedzibą Urzędu Gminy, kościołem parafialnym w Krzywczy, Remizą OSP, Świetlicą Wiejską, placówką poczty, policji i sklepami spożywczo-przemysłowymi oraz Szkołą Podstawową w Krzywczy, ośrodkiem zdrowia, Gimnazjum Publicznym w Krzywczy, Samorządowym w Krzywczy.

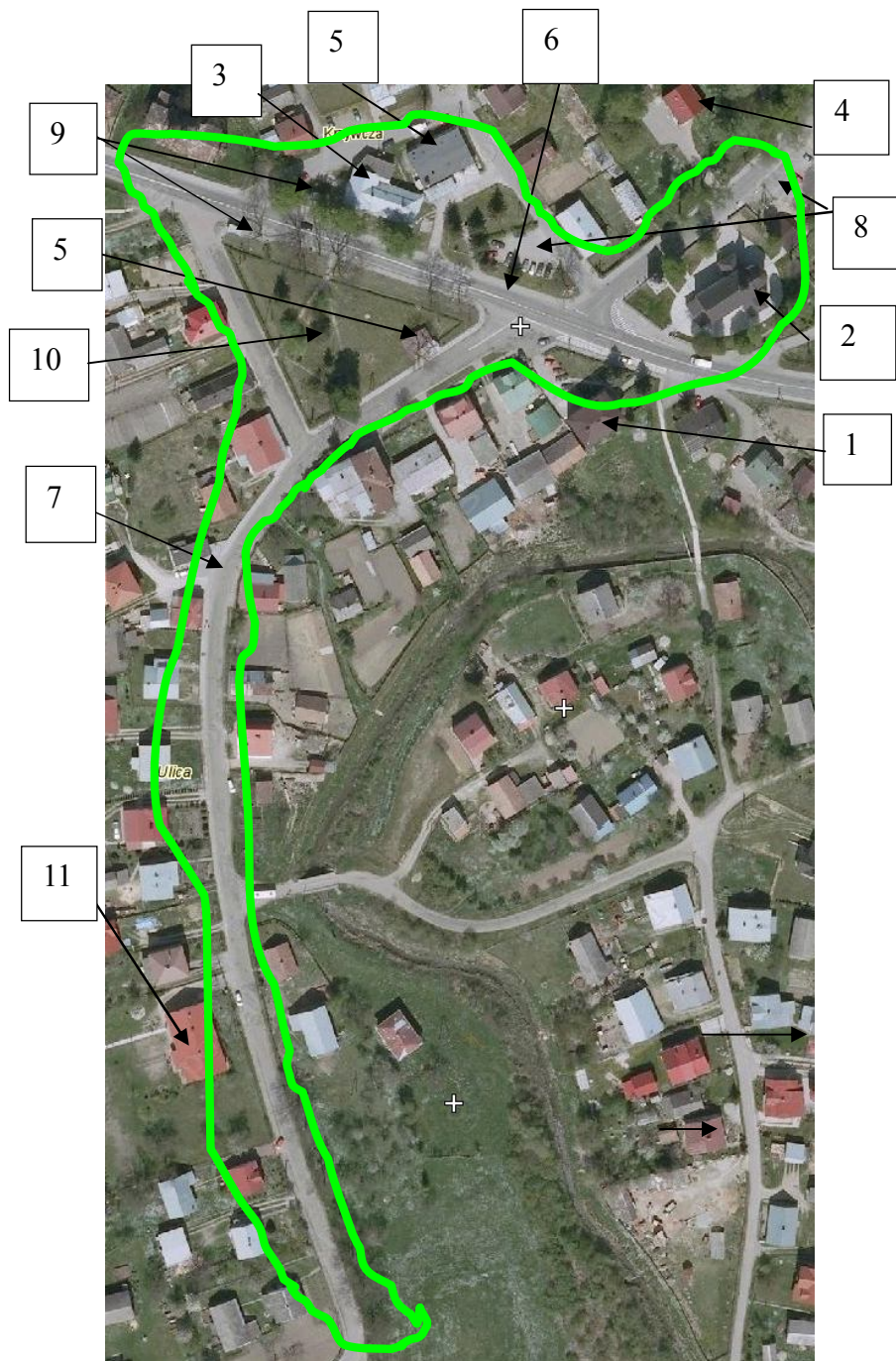
Park został w przeszłości w sposób nieco chaotyczny zagospodarowany drzewostanem, zielenią niską oraz alejkami. Ze względu na brak odpowiedniego utrzymania i pielęgnacji – infrastruktura i teren są zaniedbane. Od wielu lat teren ten jest praktycznie niewykorzystywany w pełni na cele społeczno-kulturalne. Poza nielicznymi spotkaniami mieszkańców wsi w trakcie lata w chwili obecnej miejsce to jest mało uczęszczane.

Obszar parku ze względu na swoje centralne położenie, po odpowiednim zagospodarowaniu może pełnić ważną funkcję rekreacyjno-wypoczynkową. Poprzez odpowiednie, zgodne z potrzebami i oczekiwaniami mieszkańców zagospodarowanie przestrzenne tego miejsca wzrośnie ich aktywność na niwie wypoczynku, rekreacji i zagospodarowania wolnego czasu. Park znajdujący się w centrum wsi poprawi też znacząco estetykę tego miejsca. Aby park mógł jednak taką funkcję pełnić należałoby wybudować alejki parkowe, zamontować ławki parkowe, umiejscowić plac zabaw dla dzieci oraz dokonać niezbędnych nasadzeń drzew i krzewów. Teren należałoby także oświetlić.

Bardzo duże znaczenie dla zaspokajania potrzeb mieszkańców mają również leżące w jego sąsiedztwie siedziby ważnych instytucji i placówek. Teren ten również przez lata był zaniedbany i wymaga podobnie jak park działań rewitalizacyjnych, które miałyby na celu poprawę warunków życia mieszkańców, poprawę estetyki obszarów ważnych ze względów społecznych, poprawę bezpieczeństwa oraz stworzenie warunków do wypoczynku i rekreacji.

Drugim obszarem o szczególnym znaczeniu dla zaspokojenia potrzeb mieszkańców, sprzyjających nawiązywaniu kontaktów społecznych, ze względu na położenie oraz cechy funkcjonalno-przestrzenne jest parking przy Kościele parafialnym w Krzywczy. To teren położony w centrum naszej miejscowości, o szczególnym znaczeniu dla mieszkańców wsi, w pobliżu znajduje się ośrodek zdrowia, placówka banku oraz Publiczne Gimnazjum i Przedszkole Samorządowe.”

Obszary o szczególnym znaczeniu dla zaspokojenia potrzeb mieszkańców, sprzyjających nawiązywaniu kontaktów społecznych obrazują poniższe mapy.



7

Obszar o szczególnym znaczeniu dla zaspokojenie potrzeb mieszkańców, sprzyjający nawiązywaniu kontaktów społecznych za względu na położenie oraz cechy funkcjonalno – przestrzenne:

- 1 - Siedziba Urzędu Gminy w Krzywczy oraz placówki pocztowej
- 2 - Kościół Parafialny w Krzywczy
- 3 - Świetlica wiejska i remiza OSP w Krzywczy
- 4 - Placówka Banku Spółdzielczego
- 5 - Sklep spożywczo-przemysłowy
- 6 - Droga wojewódzka: Przemyśl – Barwinek
- 7 – Droga powiatowa
- 8 – Parkingi
- 9 - Przystanki autobusowe
- 10 – Tereny rekreacyjne
- 11 – Szkoła Podstawowa w Krzywczy





2. Rozdział V. OPIS PLANOWANYCH PRZEDSIĘWZIĘĆ Planu Odnowy Miejscowości Krzywca otrzymuje brzmienie:

Lp.	Nazwa zadania	Cel	Okres realizacji	Wartość inwestycji	Zródła pozyskania środków
1.	Remont i zakup wyposażenia technicznego świetlicy wiejskiej	Poprawa warunków do prowadzenia działalności kulturalnej i oświatowej	2009	100.000,-	budżet gminy fundusze unijne
2.	Ogrodzenie i uporządkowanie terenu wokół cerkwi	Poprawa estetyki w centrum wsi, Poprawa funkcjonalności obiektu	2010	100.000,-	budżet gminy fundusze unijne środki budżet państwa
3.	Budowa oświetlenia wzdłuż dróg gminnych	Poprawa warunków życia i bezpieczeństwa ludności	2012-2015	70.000,-	budżet gminy fundusze unijne

Lp.	Nazwa zadania	Cel	Okres realizacji	Wartość inwestycji	Źródła pozyskania środków
4.	Remont nawierzchni dróg gminnych	Poprawa warunków życia ludności, bezpieczeństwa i uzbrojenie terenów inwestycyjnych	2010-2015	800.000,-	- budżet gminy - fundusze unijne - środki budżetu państwa
5.	Zagospodarowanie terenów rekreacyjnych nad Sanem (przystań wodna, pole namiotowe, zaplecze socjalne itp.)	Poprawa warunków rekreacji i wypoczynku turystów	2014-2015	500.000,-	- budżet gminy - fundusze unijne - środki inwestorów prywatnych
6.	Rozbudowa obiektów sportowych (boisko wielofunkcyjne z zapleczem)	Promowanie rozwoju sportu	2013-2015	1.000.000,-	- budżet gminy - fundusze unijne - środki budżetu państwa - środki innych jednostek samorządowych
7.	Budowa infrastruktury turystycznej (ścieżki piesze i rowerowe, camping nad Sanem, itp.)	Rozwój turystyki i wypoczynku	2012-2015	800.000,-	- budżet gminy - fundusze unijne - środki inwestorów prywatnych
8.	Zagospodarowanie centrum wsi i parku podworskiego	Poprawa estetyki centrum wsi	2012-2014	120.000,-	- budżet gminy - fundusze unijne
9.	Remont Kościoła Parafialnego	Poprawa estetyki centrum wsi; ochrona zabytków	2009-2010	200.000,-	- środki parafii, - budżet gminy - fundusze unijne - środki budżetu państwa
10.	Budowa wodociągów wiejskich	Poprawa standardu życia mieszkańców	2012-2015	5.000.000,-	- budżet gminy - fundusze unijne
11.	Zagospodarowanie centrum miejscowości Krzywczu poprzez rewitalizację parku i terenów przyległych obejmujące: - przebudowę i budowę chodników przy ciągach komunikacyjnych, - przebudowę i budowę alejek parkowych, - remont i przebudowę	Poprawa estetyki centrum wsi, ochrona zabytków, poprawa standardu życia mieszkańców	2010-2015	520 000,-	- budżet gminy - fundusze unijne - środki innych jednostek samorządowych

	parkingów, wymianę ogrodzenie wokół parku, remont pomnika, pielęgnację i dokonanie nowych nasadzeń szaty rślinnej, budowę obiektów małej architektury				
12.	Remont parkingu przy Kościele Parafialnym w Krzywczu	Poprawa estetyki centrum wsi, poprawa funkcjonalności obiektu, kształtowanie obszaru o szczególnym znaczeniu dla mieszkańców	2010-2012	120 000,-	budżet gminy fundusze unijne środki własne parafii

§ 2.

Wykonanie uchwały powierza się Wójtowi Gminy Krzywcza.

§ 3.

Uchwała wchodzi w życie z dniem podjęcia i podlega ogłoszeniu w sposób zwyczajowo przyjęty.